



Informacja dla pacjentów

# Witamy na Szpitalnym Oddziale Ratunkowym



  
az turnhout

## Witamy na naszym oddziale

W imieniu całego zespołu witamy Cię serdecznie na Szpitalnym Oddziale Ratunkowym. Doskonale rozumiemy, że możesz mieć wiele pytań, jesteś zaniepokojony i chcesz jak najszybciej uzyskać pomoc. Aby poinformować Cię o naszym oddziale przygotowaliśmy niniejszą broszurę.

Jeśli po przeczytaniu tej broszury będziesz nadal miał pytania, prosimy o zwrócenie się do nas po dodatkowe informacje.

## Zgłoszenie się do Szpitalnego Oddziału Ratunkowego

Do Szpitalnego Oddziału Ratunkowego pacjent zgłasza się bezpośrednio na izbę przyjęć, gdzie zostaje od razu zarejestrowany. Pielęgniarka koordynująca zostaje poinformowana o jego zgłoszeniu, ocenia jego aktualny stan zdrowia i określa stopień pilności przyjęcia. W zależności od ewaluacji pacjenta i dostępności wolnych miejsc na oddziale, pacjent ten może bezzwłocznie zostać skierowany na salę zabiegową lub poproszony o zajęcie miejsca w poczekalni.

- Jeśli Twoje zgłoszenie na oddział ratunkowy jest następstwem wypadku przy pracy, wypadku w szkole lub podczas zajęć sportowych, prosimy o poinformowanie nas o tym podczas rejestracji.
- Jeśli potrzebujesz pilnej opieki i dlatego nie mogłeś zarejestrować się przy zgłoszeniu do szpitala, pracownik oddziału ratunkowego załatwi te formalności po tym jak znajdziesz się na sali zabiegowej.
- Jeśli nie mieszkasz na stałe w Belgii, poinformuj nas o tym podczas rejestracji.

## Ocena stanu pacjenta decyduje o kolejności przyjęcia

Pielęgniarka koordynująca wywołuje pacjenta z poczekalni i prowadzi go do obszaru segregacji medycznej, gdzie pacjent zostaje zapytany o

powód przybycia do szpitalnego oddziału ratunkowego. Na tej podstawie zostaje sformułowana wstępna ocena jego stanu zdrowia.

Dzięki temu systemowi (tzw. System Manchester triage), pacjentom wymagającym natychmiastowego leczenia udziela się pomocy w pierwszej kolejności. W zależności od ciężkości ich stanu, zostaje pacjentowi **przyznany stopień pilności**.

PILNOŚĆ				
	Pilność	Stopień	Kolor	Jak długo pacjent może czekać na interwencję lekarza
1	Natychmiast	Czerwony		0 min.
2	Bardzo pilna	Pomarańczowy		10 min.
3	Pilna	Żółty		60 min.
4	Odroczona	Zielony		120 min.
5	Niewyczekując a	Niebieski		240 min.

*System Manchester triage*

**CZERW  
ONY**

pacjent w stanie nagłego zagrożenia życia: resuscytacja, nagłe zatrzymanie oddechu, zawał serca,...

**POMAR  
AŃCZO  
WY**

pacjent w stanie potencjalnie zagrażającym jego życiu: udar mózgu, zawał mięśnia sercowego, różnorodne urazy,..

**ŻÓŁTY**

pacjent poważnie chory: zapalenie płuc, niewydolność serca, niewydolność nerek, złamanie biodra,...

**ZIELON  
Y**

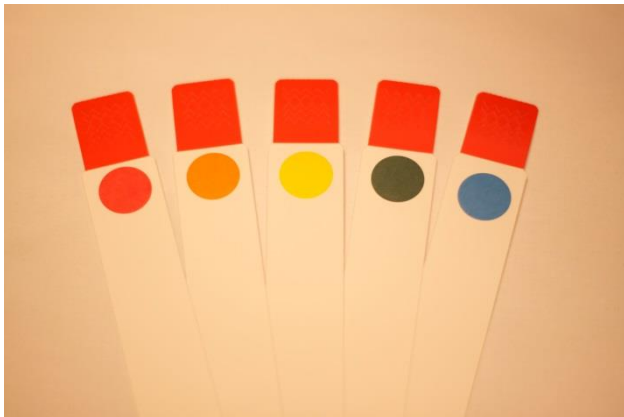
zwyczajne dolegliwości: ból brzucha, złamania kończyn,...

**NIEBIES  
KI**

dolegliwości nie pilne: urazy kończyn, zwichnięcia, drobne rany, ...

Lekarz zatem przyjmuje i bada pacjentów w kolejności ustalonej danym kolorem. Pacjenci nie są więc przyjmowani w kolejności przybycia, ale według zasad pilności.

! Wszyscy pacjenci na oddziale



ratunkowym dostają bransoletkę identyfikacyjną, która przypadkowo ma czerwony kolor. Ten kolor nie ma nic wspólnego z przyznanym stopniem pilności.

Na czerwonej bransoletce identyfikacyjnej pielęgniarka koordynująca nakleja kolorową nalepkę. Ten kolor odpowiada ocenie stopnia obrażeń, i decyduje o kolejności udzielenia pomocy. Na podstawie koloru tej nalepki pacjent może mniej więcej oszacować, jak długo będzie musiał czekać na oddziale ratunkowym.

## Dalszy przebieg pobytu na oddziale ratunkowym

Po wstępnym zbadaniu lekarz medycyny ratunkowej zleci w razie potrzeby wykonanie dodatkowych testów, takich jak badania krwi i moczu, EKG lub badania radiologiczne. Na wyniki tego typu badań trzeba czasem czekać kilka godzin.

Przykładowy czas oczekiwania:

- Na szczegółowe rezultaty badania krwi trzeba czekać od 1,5 do 2 godzin.
- Badania radiologiczne, takie jak zdjęcia rentgenowskie, wykonuje specjalista który nie zawsze jest obecny na oddziale ratunkowym. Czasem należy po niego zadzwonić, co może wydłużyć czas oczekiwania. Radiolog musi obejrzeć i zinterpretować otrzymane obrazy z rentgena, USG lub tomografii komputerowej, zanim przystąpi do końcowej diagnozy. To również, to też może długo potrwać.

W zależności od skierowania od lekarza rodzinnego lub konieczności pozostania w szpitalu może być potrzebna konsultacja z lekarzem specjalistą innej dyscypliny. Niewykluczone więc, że lekarz medycyny ratunkowej skontaktuje się z oddziałem kardiologii.

W takim przypadku dalszy przebieg leczenia lub ewentualny pobyt w szpitalu organizuje zatem dany specjalista albo lekarz asystent lub rezydent.

## Jeśli pobyt w szpitalu jest konieczny

Jeśli okaże się, że pacjent musi zostać w szpitalu, zaraz po rejestracji powinien (dla zaoszczędzenia czasu) dokonać wyboru pokoju w szpitalu. W ten sposób będzie można go po wstępnej diagnozie i pierwszych krokach leczenia jak najszybciej umieścić w jego pokoju.

Ogólne informacje na temat pobytu w AZ Turnhout, zawiera broszura powitalna, którą każdemu pacjentowi przekazuje pielęgniarka lub asystent administracyjny.

## Kogo należy zawiadomić w przypadku nagłego pobytu w szpitalu?

- Szpital informuje lekarza rodzinnego o nagłym pobycie pacjenta w szpitalu. Pobyt ten może też wiązać się z czasową niezdolnością do pracy. W tym przypadku pacjent powinien niezwłocznie powiadomić o tym lekarza kasy chorych (advieserende geneesheer) poprzez wypełnienie specjalnego formularza ubezpieczenia zdrowotnego "poufne". Niedostarczenie takiego formularza może wiązać się z utratą zasiłku chorobowego przez okres trwania niezdolności do pracy.
- Jeżeli okaże się, że pacjent musi pozostać w szpitalu, szpital zawiadamia o tym kasę chorych.
- Pracodawcę
- Pacjenci posiadający prywatne ubezpieczenie zdrowotne muszą powiadomić o pobycie firmę ubezpieczeniową

## Kilka faktów

- Na oddziale ratunkowym od 8-ej do 20-ej są dostępni dwaj lekarze dyżurni. Są oni wspierani przez szpitalny zespół specjalistów i ich asystentów. Od 20-ej na oddziale obecny jest jeden lekarz, który wspierany jest przez inne służby ratunkowe.

### Lekarze dyżurni:

Dr. A. Agten  
Dr. T. Bouré  
Dr. R. Doubi  
Dr. S. Hauglustaine  
Dr. A. Liekens  
Dr. N. Mariën  
Dr. I. Mertens  
Dr. S. Poels  
Dr. L. Van Buel  
Dr. H. Van Der Donckt  
Dr. R. Van Dokkum  
Dr. V. Van Gorp

AZ Turnhout posiada MUG (zespół ratownictwa medycznego), który obsługuje zgłoszenia z numeru awaryjnego 100. W razie

zgłoszenia lekarz medycyny ratunkowej wyjeżdża ze szpitala na miejsce zgłoszenia, co może powodować opóźnienia na oddziale.

- Liczba dostępnych łóżek w szpitalu jest ograniczona, zdarza się więc czasami, że pacjent nie jest od razu umieszczany na innym oddziale. Musi czekać na oddziale ratunkowym aż do momentu, kiedy zwolni się łóżko.
- Aby na parkingu zapewnić miejsce wszystkim pacjentom zgłaszających się do szpitalnego oddziału ratunkowego, prosimy o krótkie parkowanie samochodu na zastrzeżonym parkingu. W przypadku dłuższego pobytu należy przeparkować auto na parking szpitalny.

## Dane kontaktowe

AZ Turnhout campus Sint-Elisabeth  
Szpitalny oddział ratunkowy: 014 40 60 11  
Rubensstraat 166  
2300 Turnhout

## Na zakończenie

Jeśli okaże się, że musisz być hospitalizowany, zostanie przekazana Ci broszura powitalna z praktycznymi informacjami na temat pobytu w szpitalu. Jeśli nie otrzymałeś tej broszury, zawsze możesz poprosić o nią pielęgniarkę na oddziale lub na recepcji.

Mamy nadzieję, że dzięki niniejszej broszurze zapoznałeś się z oddziałem ratunkowym. Jeśli po przeczytaniu tej broszury masz jakieś uwagi lub pytania, prosimy o skontaktowanie się z pielęgniarkami. Życzymy dobrego przebiegu pobytu w AZ Turnhout.



## **AZ Turnhout vzw**

[www.azturnhout.be](http://www.azturnhout.be)  
[info@azturnhout.be](mailto:info@azturnhout.be)



### **Campus Sint-Jozef**

Steenweg op Merksplas 44  
2300 Turnhout  
014 44 41 11



### **Campus Sint-Elisabeth**

Rubensstraat 166  
2300 Turnhout  
014 40 60 11