



Patiënteninformatie

FLUO-Angiografisch onderzoek

Inhoud

Inleiding	4
Wat is een FLUO-Angiografisch onderzoek?.....	4
Verloop van een FLUO-Angiografisch onderzoek?	5
OCT	6
Angiografie met contrastvloeistof.....	7
Tips en adviezen	8
Tot slot.....	9
Wie contacteren bij vragen of problemen?	9
Persoonlijke vragen en notities	10

Inleiding

Deze brochure geeft u meer uitleg over FLUO-Angiografie onderzoek en hoe dit kan behandeld worden. Heeft u na het lezen van deze brochure nog vragen? Aarzel dan zeker niet om deze te stellen. Uw arts en verpleegkundigen zullen u graag meer uitleg geven.

Meer info over onze dienst oogziekten op www.azturnhout.be/oogziekten.

Wat is een FLUO-Angiografisch onderzoek?

Een fluo-angiografie is een onderzoek waarbij de bloedvaten in en onder het netvlies in beeld gebracht kunnen worden. Deze bloedvaten worden zichtbaar gemaakt doordat een kleurstof in een bloedvat van de arm wordt gespoten. Door gebruik te maken van speciale belichting en filters zal de kleurstof oplichten, waardoor de doorstroming van de bloedvaten gefotografeerd kan worden.

Om de foto's te kunnen maken worden de pupillen verwijd door middel van oogdruppels. Hierdoor kunt u enkele uren wazig zien en ook wat sneller verblind zijn door licht. Het is aangewezen niet zelf met de auto te komen.

De voorbereiding op het onderzoek, het eigenlijke onderzoek en de bespreking ervan, de eventuele aanvullende behandeling nadien, kunnen makkelijk 1 à 2 uur in beslag nemen.



Verloop van een FLUO-Angiografisch onderzoek?

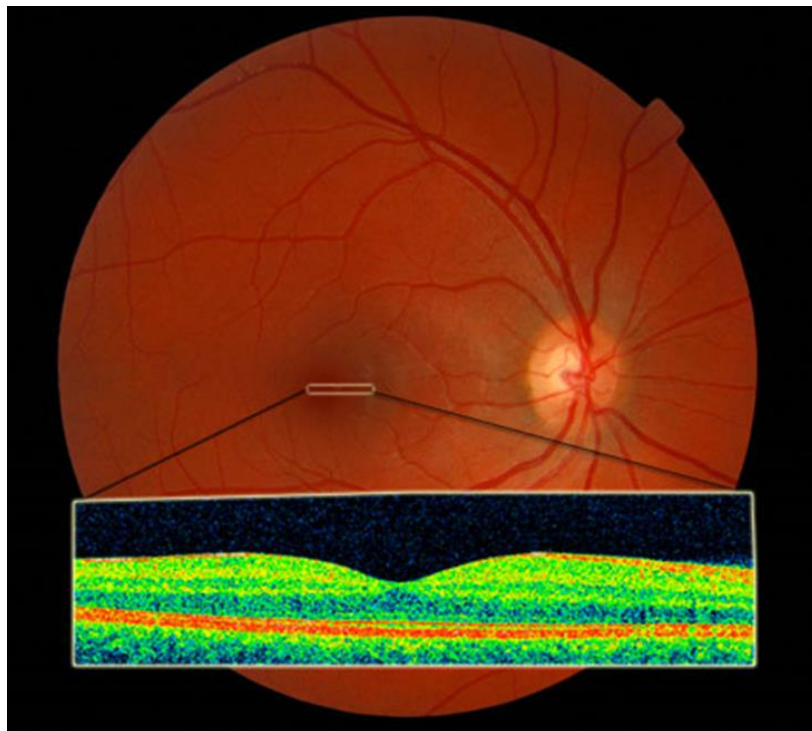
Dit onderzoek verloopt in verschillende stappen:

1. Nadat al of niet het zicht werd gecontroleerd door de oogarts, zal de pupil wijd gezet worden (door twee verschillende oogdruppels toe te dienen). Om allergische reacties en nevenwerkingen tegen te gaan, zult u ook een atropinesiroopje (“borreltje”) te drinken krijgen. Van dit borreltje kunt u nadien wat slaperig worden.
2. Wanneer de pupillen wijd staan (10-15 minuten na toedienen oogdruppels) wordt er een OCT-scan (Optical Coherence Tomography) en netvliesfoto's (Non-Myd fundusfoto) genomen (zie volgend punt).
3. Daarna wordt u aan het fluoangiografie-toestel gezet, waar de oogarts het onderzoek uitvoert.

OCT

Met een OCT kunnen de verschillende lagen van het netvlies (retina) anatomisch worden onderzocht. Dat lijkt op een echografie die een waaier van infrarood licht gebruikt, in plaats van ultrasone trillingen, om beelden van de retina te maken. Dit onderzoek wordt goed verdragen. Een injectie van een kleurstof is niet nodig.

De OCT meet de dikte van de retina en kan opsporen of er vocht in of onder het netvlies zit.



Angiografie met contrastvloeistof

Bij angiografie met contrastvloeistof worden de bloedvaten van de retina gefotografeerd nadat een kleurstof in de ader van de arm werd ingespoten. Dat product wordt fluorescent als het wordt verlicht en toont zo de bloedvaten en eventuele afwijkingen van het weefsel van de retina.

Er worden eerst enkele foto's genomen zonder kleurstof. Daarna neemt de oogarts, onmiddellijk na inspuiten van de kleurstof, de eerste "kleurstof-foto's". Vervolgens zullen in de 5 à 10 minuten hierop volgend regelmatig bijkomende foto's genomen worden.

Het onderzoek zelf duurt ongeveer een kwartiertje. In totaal kunt u best rekening houden met een vermoedelijke wachttijd van 1 à 2 uur.

Gelieve 15-30 minuten voor het onderzoek aanwezig te zijn.

Na dit onderzoek kunt u een halve dag een gele huid hebben (door de contrastvloeistof). De kleurstof zal via de urine uit uw lichaam worden verwijderd. Hierdoor zal de urine 1 tot 2 dagen na het onderzoek wat donkerder en geler van kleur zijn.



Tips en adviezen

In geval van pupilverwijding na de onderzoeken zijn er een aantal voorzorgen vooraleer terug naar huis te keren:

- Omdat de pupilverwijding u blootstelt aan een groot risico op verblinding, mag u binnen 2 tot 3 uur na het onderzoek niet met de wagen rijden.



Als u gewoonlijk het openbaar vervoer gebruikt, is het niet nodig om u te laten vergezellen: anders moet u een transportmiddel voorzien om u naar huis te laten begeleiden.

- Denk er ook aan om een bril met getinte glazen te dragen als de zon schijnt.



Tot slot

Hebt u na het lezen van deze brochure nog vragen of opmerkingen, dan kunt u terecht bij uw behandelend arts. Wij hopen van harte dat deze brochure u meer duidelijkheid heeft geboden over FLUO-Angiografisch onderzoek.

Wie contacteren bij vragen of problemen?

Dienst oftalmologie (oogziekten)
AZ Turnhout
campus Sint-Jozef
Steenweg op Merksplas 44
2300 Turnhout

Algemeen telefoonnummer dienst oogziekten
014 44 44 49
www.azturnhout.be/oogziekten

Algemeen telefoonnummer campus Sint-Jozef
014 44 41 11

AZ Turnhout vzw
www.azturnhout.be
info@azturnhout.be



Blijf op de hoogte via www.facebook.com/azturnhout



Campus Sint-Jozef
Steenweg op Merksplas 44
2300 Turnhout
014 40 60 11



Campus Sint-Elisabeth
Rubensstraat 166
2300 Turnhout
014 40 60 11