



Patiënteninformatie

Glioma

Inhoud

Inleiding	4
Informatie over het ziektebeeld	4
Definitie	4
Symptomen	4
Diagnose	5
Behandeling	5
Opvolging.....	6
Tot slot	6
Persoonlijke notities / vragen	7

Meer info: www.azturnhout.be/neuro

Inleiding

Deze brochure geeft u meer uitleg over een glioma en hoe dit kan behandeld worden. Heeft u na het lezen van deze brochure nog vragen? Aarzel dan zeker niet om deze te stellen. Uw arts en verpleegkundigen zullen u graag meer uitleg geven.

Gelieve deze brochure mee te brengen als u naar het ziekenhuis komt.

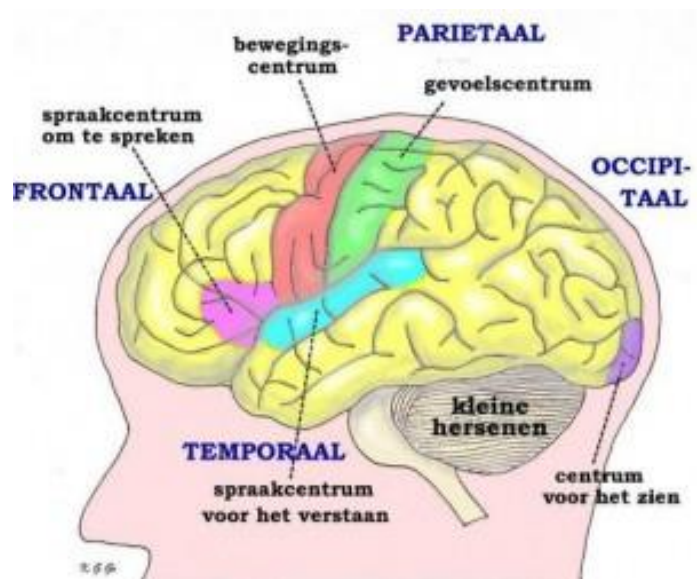
Informatie over het ziektebeeld

Definitie

Glioma is een verzamelnaam die gebruikt wordt voor tumoren die ontstaan uit de neurogliale cellen (cellen in het zenuwstelsel). Glioma's zijn zeldzame tumoren. Per jaar worden er ongeveer per 100.000 inwoners 22 intracranieële tumoren (tumoren in de schedel) ontdekt, waarvan ongeveer één vierde glioma's zijn. Van de glioma's is de meest kwaadaardige soort, het glioblastoma multiforme, tegelijk ook de meest voorkomende tumor. Ongeveer de helft van de glioma's is een glioblastoma multiforme.

Symptomen

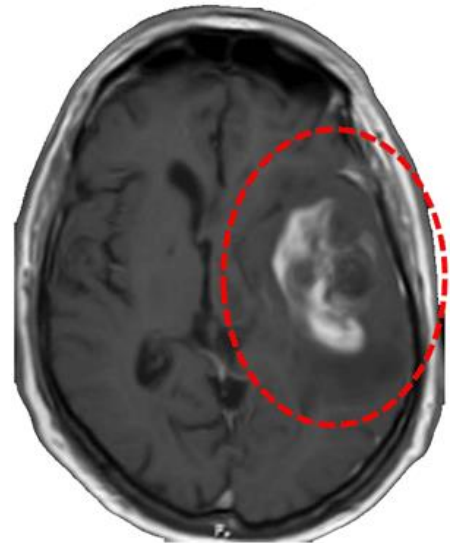
De symptomen zijn afhankelijk van de grootte van het letsel, de snelheid waaraan het letsel groeit en de plaats van het letsel. Als het letsel bijvoorbeeld in een eloquent gebied gelegen is (hiermee bedoelen we een gebied in de hersenen met een belangrijke functie, zoals bv de spraakzone of de motorische zone) dan zal het letsel ook sneller ontdekt worden. Een letsel dat snel groeit zorgt ook voor meer oedeem (zwellings) van het hersenweefsel dat rond het letsel ligt en kan daardoor ook sneller klachten geven. Vreemd genoeg is hoofdpijn slechts in zeldzame gevallen de eerste klacht van patiënten met een glioma.



Diagnose

Naar aanleiding van specifieke of minder specifieke klachten van de patiënt, zal de behandelende arts beeldvorming van de hersenen aanvragen.

Meestal wordt eerst een CT-scan gevraagd omdat er voor dit onderzoek geen wachttijden zijn. Bij de ontdekking van een hersenletsel zal de arts altijd aanvullend een MRI van de hersenen vragen met en zonder contraststof. Hierdoor kan het hersenweefsel beter en in detail bekeken worden.



De uiteindelijke diagnose van een glioma wordt niet op de beeldvorming gesteld, maar wel door de anatomopatholoog, die een stukje hersenweefsel onder de microscoop onderzoekt. De neurochirurg neemt een stukje hersenweefsel af door middel van een naaldbiopsie (ook wel stereotactische biopsie genaamd). Een andere manier om een stuk hersenweefsel af te nemen is een trepanatie. Hierbij wordt een luikje gemaakt en kan er een groter stuk hersenweefsel genomen worden.

Behandeling

De behandeling hangt af van veel factoren zoals de grootte en ligging van de tumor, het soort glioma en de leeftijd van de patiënt. De beste behandeling voor iedere patiënt wordt multidisciplinair (in team) besproken samen met de radiotherapeut, oncoloog, radioloog, anatomopatholoog en uiteraard de neurochirurg.

Indien mogelijk is een chirurgische verwijdering (resectie) van de tumor de beste manier van behandelen. Hierbij probeert de chirurg om op een veilige manier zoveel mogelijk tumor weg te nemen zonder dat de patiënt functies van de hersenen verliest.

Na de volledige of gedeeltelijke verwijdering van de tumor kan de patiënt al dan niet nog in aanmerking komen voor een nabehandeling met radiotherapie en chemotherapie.

Opvolging

Het beste onderzoek om een glioma op te volgen is een MRI scan. Dit zal door uw arts op regelmatige tijdstippen gevraagd worden. Dit is een onderzoek waarbij u geen stralingsdosis krijgt. Mensen met een neurostimulator, pacemaker of oorimplantaat mogen dit soort onderzoek niet ondergaan en zullen opgevolgd worden met een CT scan met contraststof.

Tot slot

Als u nog vragen heeft dan kan u steeds telefonisch contact opnemen met:

1. Het secretariaat van uw behandelende arts:
014/40 61 84
2. Het ziekenhuis:
 - Afdeling neurochirurgie: 014/40 61 01 of 014/40 61 03
 - Spoedgevallen campus Sint-Elisabeth: 014/40 60 11

Meer info: www.azturnhout.be/neuro

AZ Turnhout vzw

www.azturnhout.be

info@azturnhout.be



Blijf op de hoogte via www.facebook.com/azturnhout



Campus Sint-Jozef

Steenweg op Merksplas 44

2300 Turnhout

014 40 60 11



Campus Sint-Elisabeth

Rubensstraat 166

2300 Turnhout

014 40 60 11