

ETHIEK EN ETHISCH BELEID AZ TURNHOUT

De ethische identiteit en het ethisch beleid van AZ Turnhout zijn ingebed in de opdrachtverklaring, de missie, visie, strategie en kernwaarden van ons ziekenhuis. Op deze manier willen we een **geïntegreerd ethisch beleid** voeren, waarbij we waardegedreven ondernemen op drie niveaus:

1. Het niveau van de klinische zorgrelatie: microniveau
2. Het niveau van de organisatie: mesoniveau
3. Het niveau van de maatschappij/samenleving: macroniveau

“Gast in ons Huis” en onze BIOS kernwaarden zijn ons kompas, om een goed evenwicht te vinden tussen verstandige bedrijfsvoering en mensgerichte zorg.

Onze kernactiviteit, zorgverlenen, is intrinsiek waardegeladen, gezien we dienen om te gaan met de kwetsbaarheid van mensen en ons richten op het bevorderen van welzijn en menswaardigheid. We verlenen deze zorg vanuit de mens- en zorgvisie van AZ Turnhout, die uitgedrukt is in onze missie en opdrachtverklaring: We willen een Gast-Huis zijn, met aandacht voor kwaliteit en gespecialiseerde zorg dichtbij, zorgzame betrokkenheid, samenwerking in de zorg en professioneel engagement.

In AZ Turnhout delen mensen zowel de kleine als de grote dingen van het leven, gaande van een kleine ingreep of zorgactiviteit naar grote existentiële gebeurtenissen. Hiermee treden we binnen in de betekenis van het existentiële verhaal, het verhaal van mensen, van patiënten, van hun familie en naasten, maar ook het verhaal van onze medewerkers. Mensen worden niet alleen behandeld en verzorgd, maar ze delen ook angsten, bekommernissen, vreugdes en verdriet met elkaar. Ook medewerkers hebben hun eigen levensverhaal, dagelijkse ervaringen bekommernissen en beslommeringen, zowel binnen als buiten de organisatie.

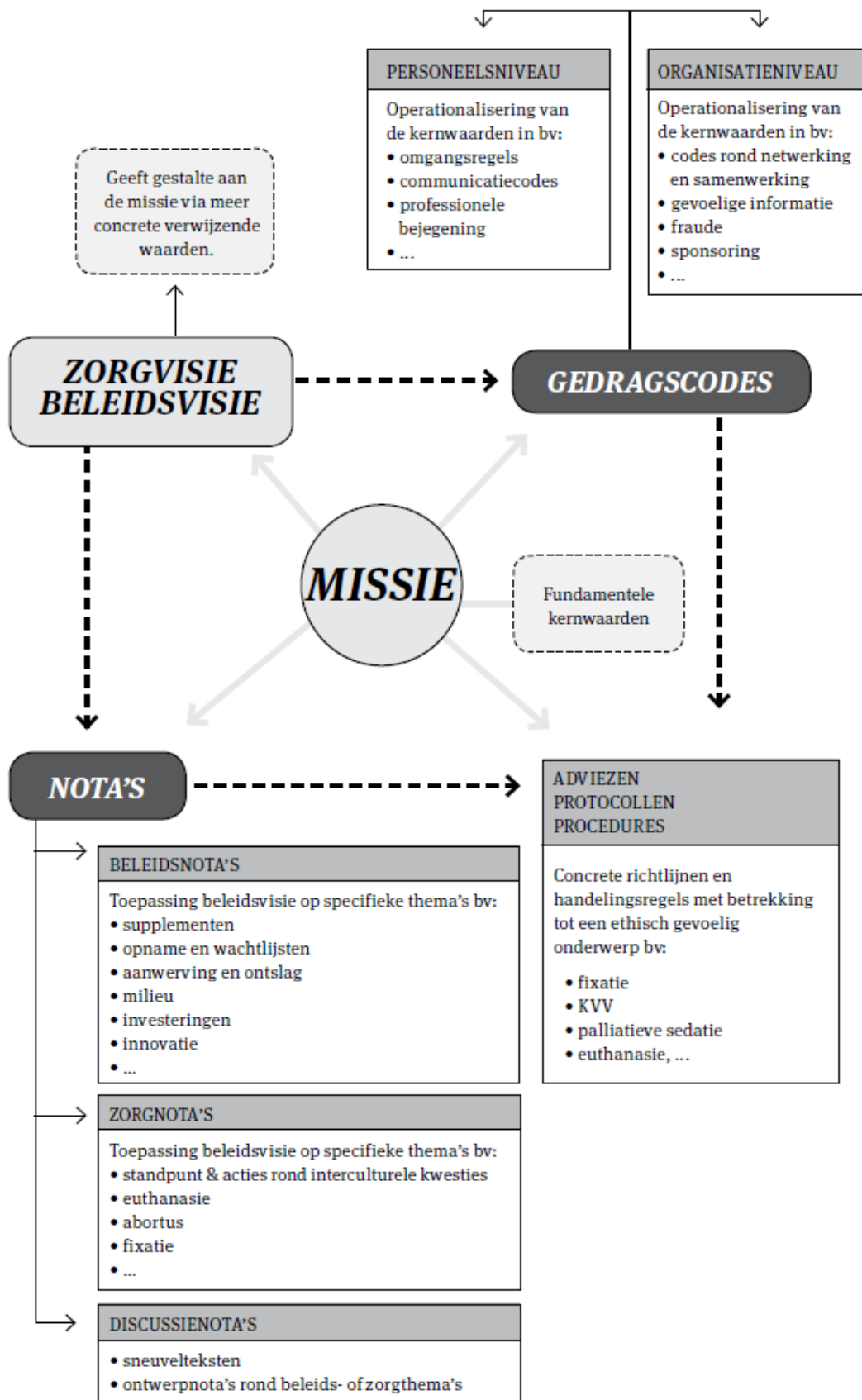
Vanuit deze mens- en zorgvisie willen we specifieke keuzes maken waardoor de waardegedrevenheid naar voor komt, oa keuzes, voor een duidelijke en verbindende missie, voor waardegeïnspireerde vorming voor medewerkers, voor een menselijk aanwervings- en ontslagbeleid, voor een specifieke architectuur, bij het aankoopbeleid.

De klinische ethiek (microniveau) handelt over de ethiek in de onmiddellijke zorgrelatie tussen hulpverleners en zorgontvangers.

Organisatie-ethiek (mesoniveau) bestrijkt een breder, globaler en overkoepelend perspectief met betrekking tot de ethische cultuur van onze organisatie, de richtinggevende visie, waarden en houdingen die hieruit naar voor gekomen en de beleving ervan door onze medewerkers en artsen. Deze ethiek krijgt vorm in schriftelijke vertrekpunten en acties vanuit commissies en werkgroepen (advies en infoavonden van medisch ethisch comité, bespreking ethische onderwerpen in raad van bestuur). (figuur 1)

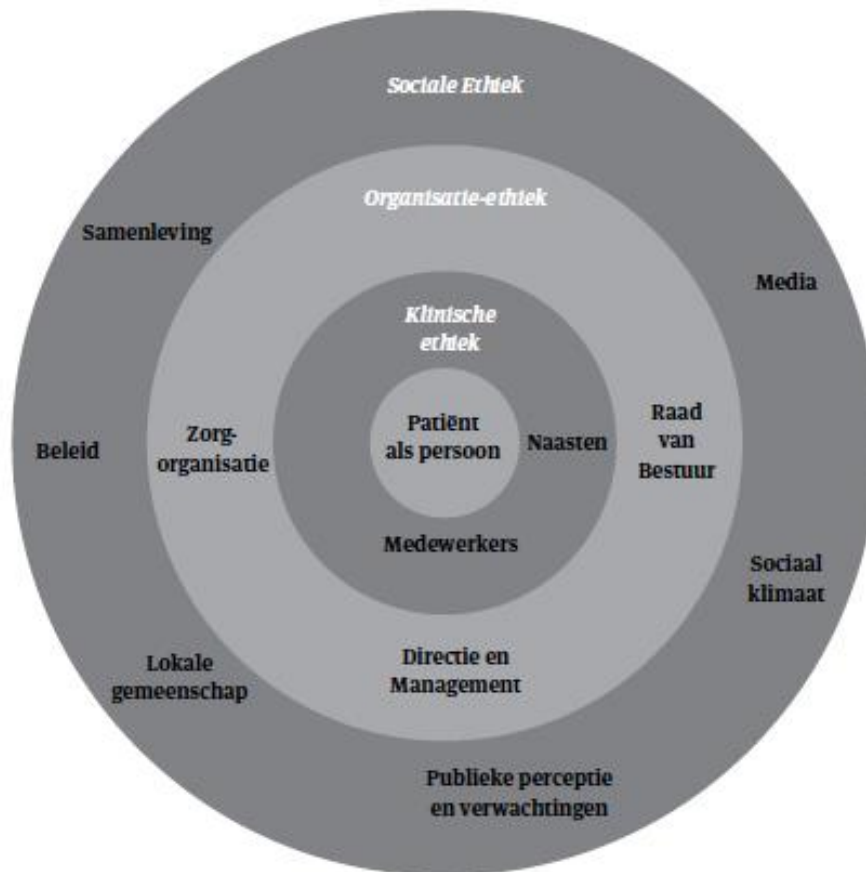
Sociale ethiek op maatschappelijk niveau (macroniveau) sluit aan bij de maatschappelijke opdracht van ons ziekenhuis en het sociaal ondernemerschap, waarbij we meerwaarde creëren door zorgaanbod af te stemmen op de zorgbehoeften, innovatief en toekomstgericht denken op het vlak van zorg en open en constructief samenwerken vanuit een moreel, gemeenschap bevorderend perspectief.

Figuur 1



Het waardegedreven ondernemen in AZ Turnhout impliceert dat de ethische grondinspiratie op een consistente en coherente manier aanwezig is doorheen heel de organisatie en dat de verschillende niveaus mekaar versterken en ondersteunen (figuur 2).

Figuur 2



We willen in AZ Turnhout zorg-, mens- en samenlevingsgericht zijn.

Zorggericht betekent dat we voor medewerkers context en structuren willen creëren waardoor ze op een bezielde en waardegedreven manier zorg kunnen verlenen.

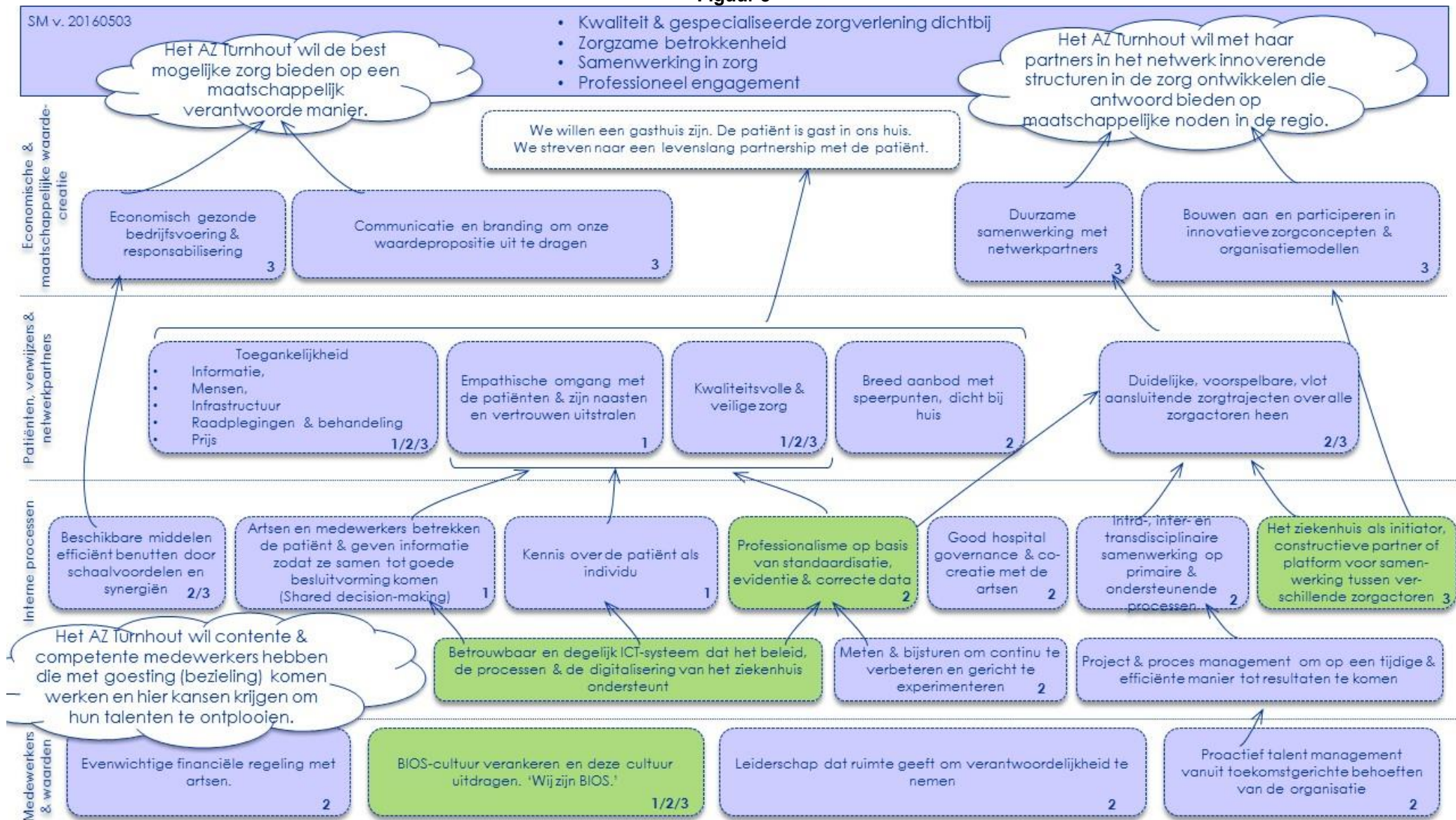
Mensgericht betekent dat we met de patiënt en zijn naasten omgaan zoals we zouden willen dat anderen met ons omgaan, waarbij ze zich in de eerste plaats als mens bejegend en gerespecteerd voelen. Hetzelfde geldt voor onze medewerkers.

Samenlevingsgericht betekent dat we voor ogen houden dat we ondernemen met middelen uit de maatschappelijke solidariteit, een antwoord geven op de zorgvraag van onze populatie en verantwoording afleggen over de bereikte resultaten (zowel op gebied van kwaliteit en outcome als op financieel gebied).

In AZ Turnhout evolueren we van klinische ethiek, gecoördineerd door het medisch ethisch comité, naar geïntegreerd ethiekbeleid, gestuurd door het ziekenhuismanagement ter ondersteuning van alle medewerkers. Zo wordt een beleid ontwikkeld rond de ethische vragen over bedrijfsprocessen zoals fixatie, sponsoring, milieubewustzijn, personeelsbeleid, veiligheid en gezondheid, toegankelijkheid en beroepsgeheim/discretie. Het geïntegreerde ethisch beleid blijkt uit de strategiekaart waarbij de verschillende kritische succesfactoren kunnen gelinkt worden aan de verschillende niveaus van het ethisch beleid (figuur 3)

Jaarlijks zal een beleidsplan ethiek worden opgesteld waarbij thema's worden gekozen, waarvan de visie en het beleid worden geëxpliciteerd, in dialoog met raad van bestuur, management, medisch ethische commissie, artsen en medewerkers en nadien in de organisatie geïmplementeerd om te komen tot een breed gedragen, geïntegreerd ethisch beleid.

Figuur 3



Bronnen

- Waardegedreven ondernemen in de Zorg – Ethisch advies 17 Zorgnet
- Ethiek in de kliniek 2014 – Icuuro - Van “medische ethiek” naar “integrale zorgethiek” in ziekenhuizen